



La nécessité de « jouer collectif » pour sortir de la crise sanitaire

Volet entreprise - Juin 2020

“opinionway

15 place de la République 75003 Paris



ESOMAR
member



Frédéric Micheau

Directeur des études d'opinion
Directeur de département
Opinionway

Anne Robin

Directeur scientifique de l'Observatoire des
partenariats Comisis.

Programme d'études IMPACT 2018-2022

Pour L'Observatoire des partenariats



L'Observatoire
des **Partenariats**

La question du « jouer collectif »
aux dirigeants d'Entreprises
pour sortir de la crise



L'Observatoire des partenariats



Créé en 2008 par la Caisse des Dépôts et Le RAMEAU, en partenariat avec le MEDEF et Le Mouvement associatif, l'**Observatoire des partenariats** a pour objectif de **qualifier les enjeux des relations partenariales**, d'identifier les pratiques innovantes et de suivre l'évolution des dynamiques d'alliances en France.

L'Observatoire des partenariats permet de **capter les « signaux faibles »** et de **disposer d'études statistiques fiables sur les avancées du mouvement de co-construction en France**.

Les plans quinquennaux permettent de mesurer la maturité collective grâce au regard croisé entre les citoyens, les élus, les dirigeants d'entreprise et les responsables associatifs. Les résultats mis en perspective sont ensuite mis en débat en territoires.

Les résultats des programmes quinquennaux ARPEA, PHARE et IMPACT

Après une phase exploratoire en 2007 qui a donné lieu à un rapport d'expert en 2008, le **1^{er} cycle quinquennal d'études, nommé ARPEA (2008 - 2012)**, a permis d'établir un état des lieux des partenariats en France, et de comprendre le mouvement d'alliances émergent sur les territoires.

De **2013 à 2017, un 2^{ème} cycle quinquennal, le programme PHARE**, a été mené pour mieux comprendre les fragilités, identifier les spécificités territoriales et définir le rôle de la co-construction pour y répondre.

Depuis le 23 novembre 2017, une **nouvelle étape** a été lancée sur **l'évaluation des 3 impacts des alliances innovantes au service du bien commun** : la performance des organisations, l'innovation sociétale & territoriale, ainsi que la confiance des Hommes et des territoires, au cœur de l'engagement. Le programme **IMPACT** s'inscrit sur la période **2018-2022**.



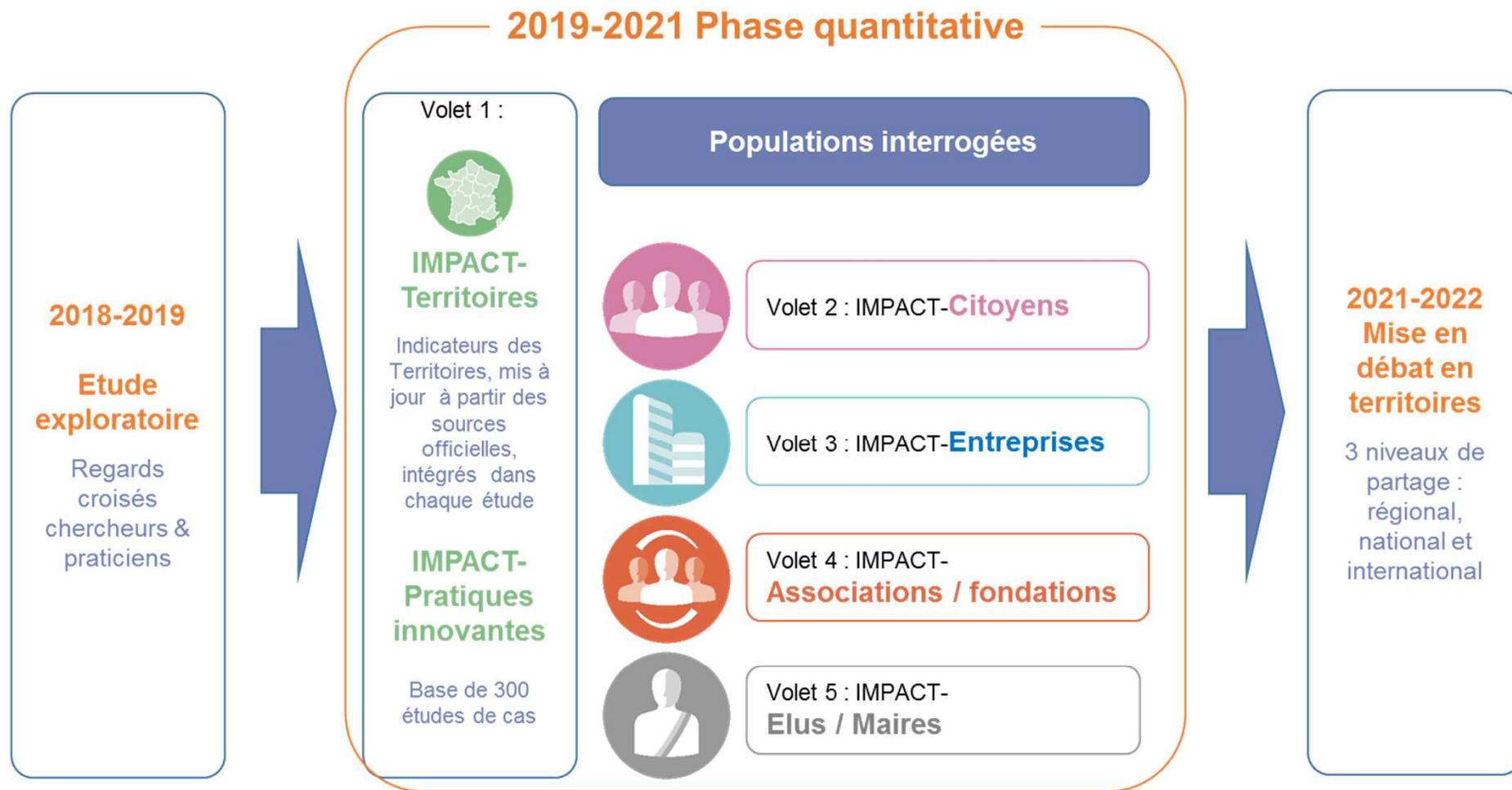
Le Comité de pilotage

Les travaux sont suivis par un Comité de pilotage de **12 membres**.

Les études sont conduites sous la **Direction scientifique d'Anne ROBIN**, statisticienne, philosophe et sociologue spécialisée dans l'analyse des mouvements de fond et des « signaux faibles »



Le programme IMPACT pour qualifier les effets des alliances



5 ans pour nommer, quantifier et cartographier les impacts des alliances innovantes au service du bien commun



En synthèse, les dirigeants d'entreprises alertent sur la nécessité de « jouer collectif » (1/2)

Quand le « jouer collectif » rassemble le citoyen et les acteurs économiques dans leurs convictions

- Face à la crise sanitaire et aux nouveaux comportements en découlant, la question du « Jouer collectif » ainsi que du lien permis entre les différentes organisations (associations, collectivités, entreprises) et les initiatives citoyennes est devenue fondamentale et structurante pour mieux situer « le comment » et « avec qui » il est permis d'agir pour sortir de la crise.
- La réponse du citoyen interrogé, quelques jours avant l'étude ici présentée, a été forte et claire. **81% des citoyens considéraient utiles (52%) mais aussi près d'un tiers « incontournable » (29%)** que les associations, les entreprises, les collectivités et les initiatives citoyennes jouent collectif pour sortir de la crise.
- La réponse des acteurs économiques est encore plus affirmée et renforce la nécessité de penser l'accélération du mouvement de co-construction en France.
- Pour sortir de la crise **84 % des dirigeants d'entreprises** (80 % pour les hommes vs 89 % pour les femmes) **considèrent utile** que les associations, les entreprises, les collectivités et les initiatives citoyennes travaillent ensemble.
- Ce score est composé de **48 %** pour l'appréciation utile (45 % pour les hommes dirigeants vs 52% pour les femmes dirigeantes) et **36 %** pour l'appréciation incontournable (35% hommes dirigeants vs 37 % les femmes dirigeantes).

Les dirigeants d'entreprises ne perdent pas leur temps à faire alliance

- Le devoir « d'agir ensemble » est donc UTILE pour près de 9 dirigeants sur 10, et même incontournable pour près de 4 dirigeants sur 10 et plus pour les dirigeants de 45 à 54 ans,
- Très peu de dirigeants d'entreprises considèrent ce « devoir d'alliance » comme secondaire (11%), et encore moins inutile (5%, et à peine 1% pour les dirigeants de 45 à 54 ans).
- Seulement 3% des citoyens considéraient que les alliances pouvaient être contreproductives. Pour les dirigeants d'entreprises un 0 % au niveau national signale qu'en aucun cas les alliances ne peuvent être contreproductives.



En synthèse, les dirigeants d'entreprises alertent sur la nécessité de « jouer collectif » (2/2)

Si la taille de l'entreprise ne fait pas varier les dirigeants d'entreprises dans leurs appréciations, les secteurs d'activités enregistrent quelques écarts à signaler

- Deux secteurs d'activités bien que toujours majoritairement en faveur de l'utilité du jouer collectif (75 % pour l'industrie et 74 % pour la construction vs 84 % pour le national tous secteurs) sont en léger retrait par rapport aux secteurs du commerce (83%) et surtout au secteur des services (87%).
- Un léger retrait qui ne se constitue pas avec les mêmes appréciations. Ainsi les entreprises de l'industrie avec 75% pour le jouer collectif UTILE (-9pts) se maintiennent dans l'appréciation d'un jouer collectif incontournable (36%) alors que le secteur de la construction avec 74 % se distingue par un jouer collectif plus secondaire (21% vs 11%).

Une situation actuelle inédite de l'entreprise (activité en arrêt au moment de l'étude ou non) qui rappelle aussi que le jouer collectif entre les organisations devient incontournable pour 1 dirigeant sur 2 lorsque l'avenir de l'activité est en jeu.

Les écarts générationnels sont intéressants à garder en mémoire pour valoriser le mouvement du « devoir d'alliance » ainsi que les secteurs d'activités. A noter que les femmes dirigeantes sont plus présentes dans les entreprises de services et que leur appréciation encore plus favorable au jouer collectif que les hommes dirigeants peut aussi dépendre de leur activité.



“ MÉTHODOLOGIE

“opinionway



La méthodologie



Étude réalisée auprès d'un échantillon de **609 dirigeants d'entreprise**.

La représentativité de l'échantillon a été assurée par un redressement selon le secteur d'activité et la taille, après stratification par région d'implantation.



L'échantillon a été interrogé **par téléphone**.



Les interviews ont été réalisées du mercredi 12 au jeudi 20 Mai 2020.

Pour les remercier de leur participation, les panélistes ont touché des incentives ou ont fait un don à l'association proposée de leur choix.



OpinionWay a réalisé cette enquête en appliquant les procédures et règles de la **norme ISO 20252**.

Toute publication totale ou partielle doit impérativement utiliser la mention complète suivante :

« **Sondage OpinionWay pour L'Observatoire des partenariats** »

et aucune reprise de l'enquête ne pourra être dissociée de cet intitulé.



Le profil des dirigeants ... ayant répondu



Fonction du dirigeant	%
Cogérant / Gérant	81%
Président / PDG / PDG Adjoint	4%
Directeur Général / Directeur Général Adjoint	3%
DAF	3%
DRH	4%
Autres Directions	5%



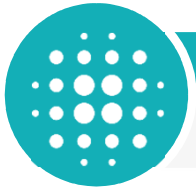
Sexe	%
Homme	54%
Femme	46%



Age du dirigeant	%
Moins de 35 ans	7%
35 à 44 ans	22%
45 à 54 ans	33%
Plus de 54 ans	38%



La structure de l'échantillon (données brutes)



Secteur d'activité	%
Industrie	13%
Construction	13%
Commerce	26%
Services aux particuliers	34%
Services aux entreprises	14%



Taille de l'entreprise	%
Micro-entreprises (0 salariés)	38%
Très petites entreprises (1 à 9 salariés)	36%
Entreprises plus grandes (10 salariés ou plus)	26%

Les données ici présentées sont indiquées avant redressement à l'univers



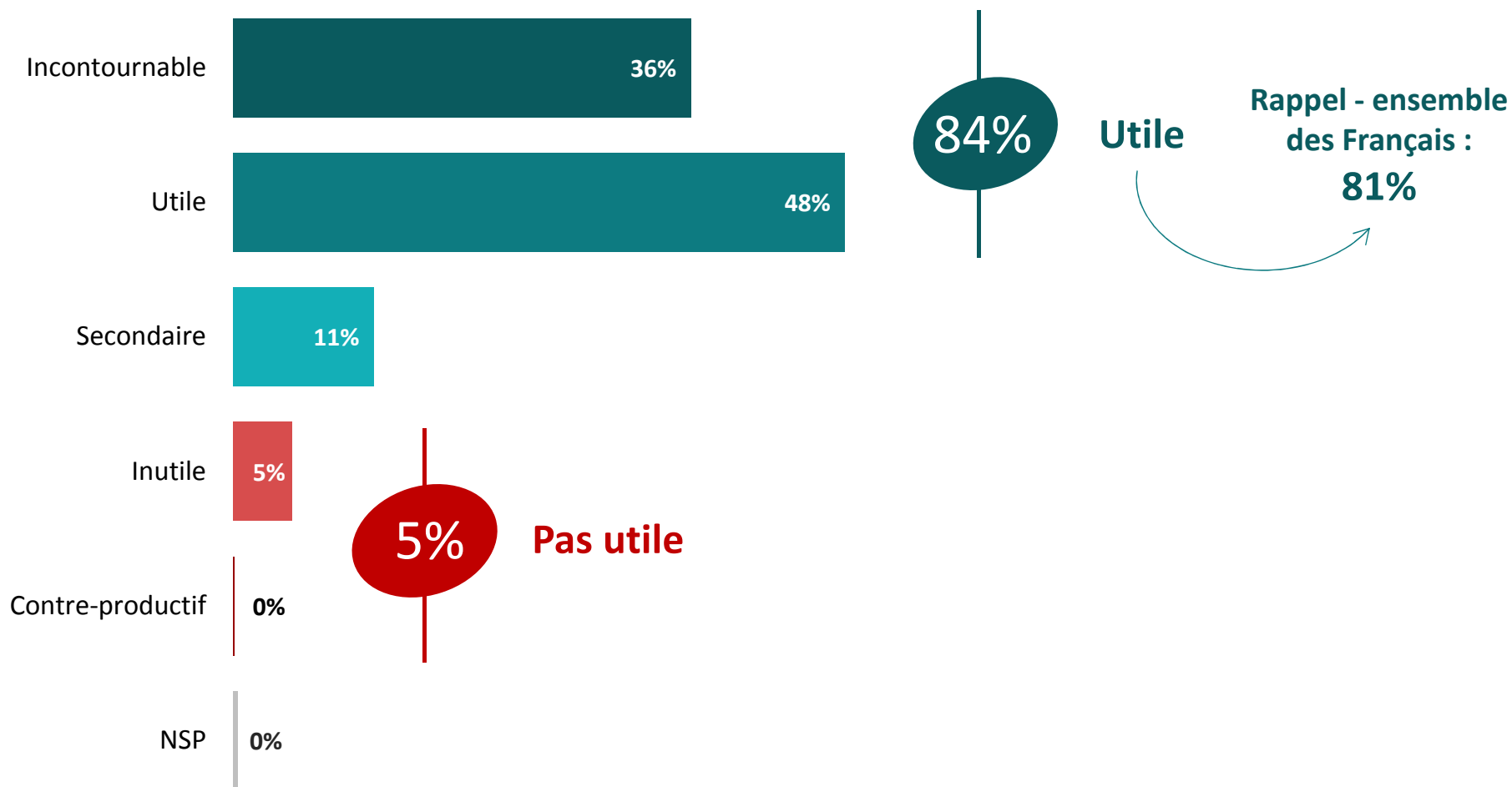
LES RÉSULTATS

“opinionway



L'opinion sur la nécessité de « jouer collectif » pour sortir de la crise sanitaire

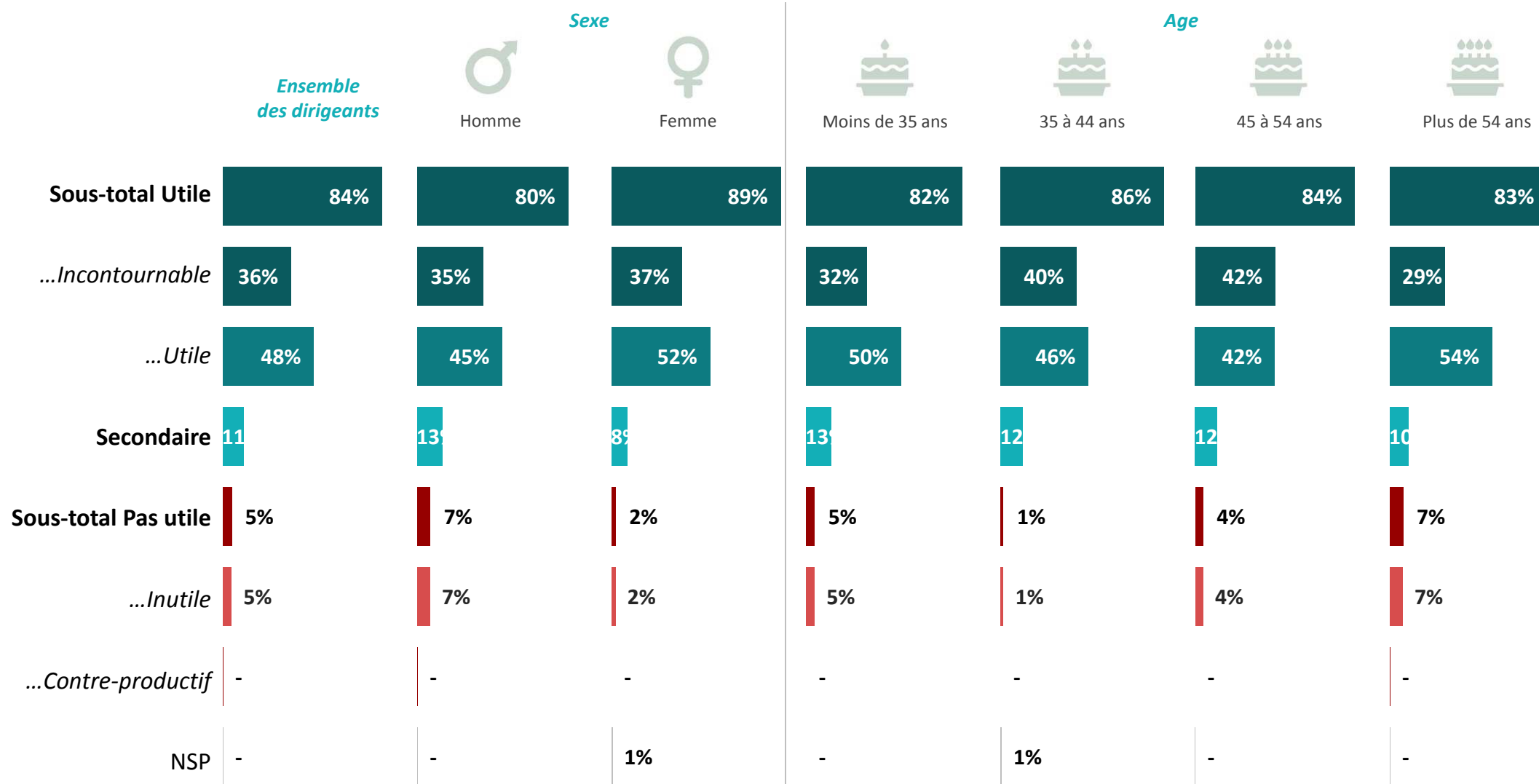
Q. Pour sortir de la crise du Covid-19, pensez-vous que "jouer collectif" entre associations, collectivités entreprises et initiatives citoyennes est ?





L'opinion sur la nécessité de « jouer collectif » pour sortir de la crise sanitaire

Q. Pour sortir de la crise du Covid-19, pensez-vous que « jouer collectif » entre associations, collectivités, entreprises et initiatives citoyennes est... ?



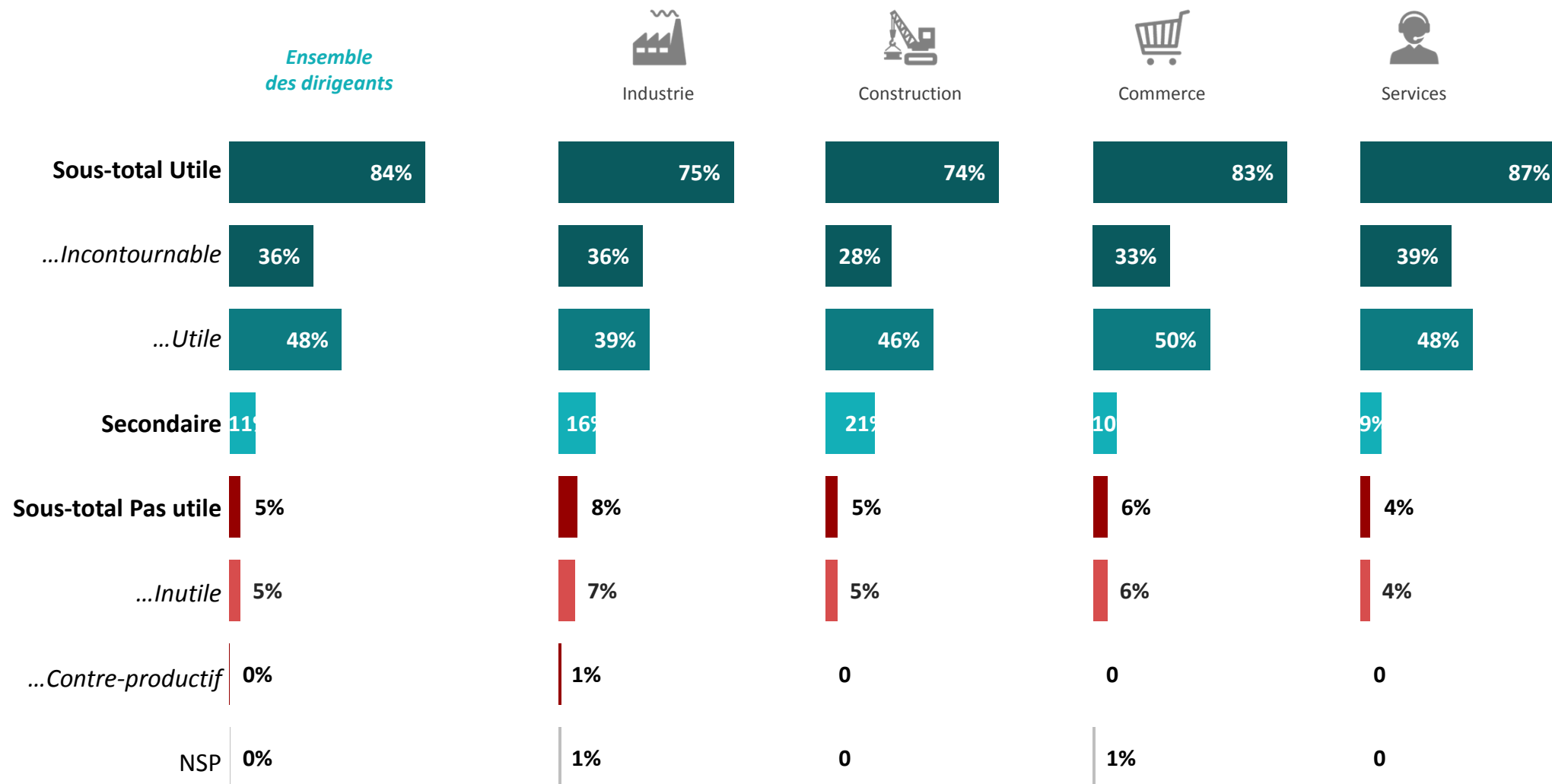


L'opinion sur la nécessité de « jouer collectif » pour sortir de la crise sanitaire

Q. Pour sortir de la crise du Covid-19, pensez-vous que « jouer collectif » entre associations, collectivités, entreprises et initiatives citoyennes est... ?



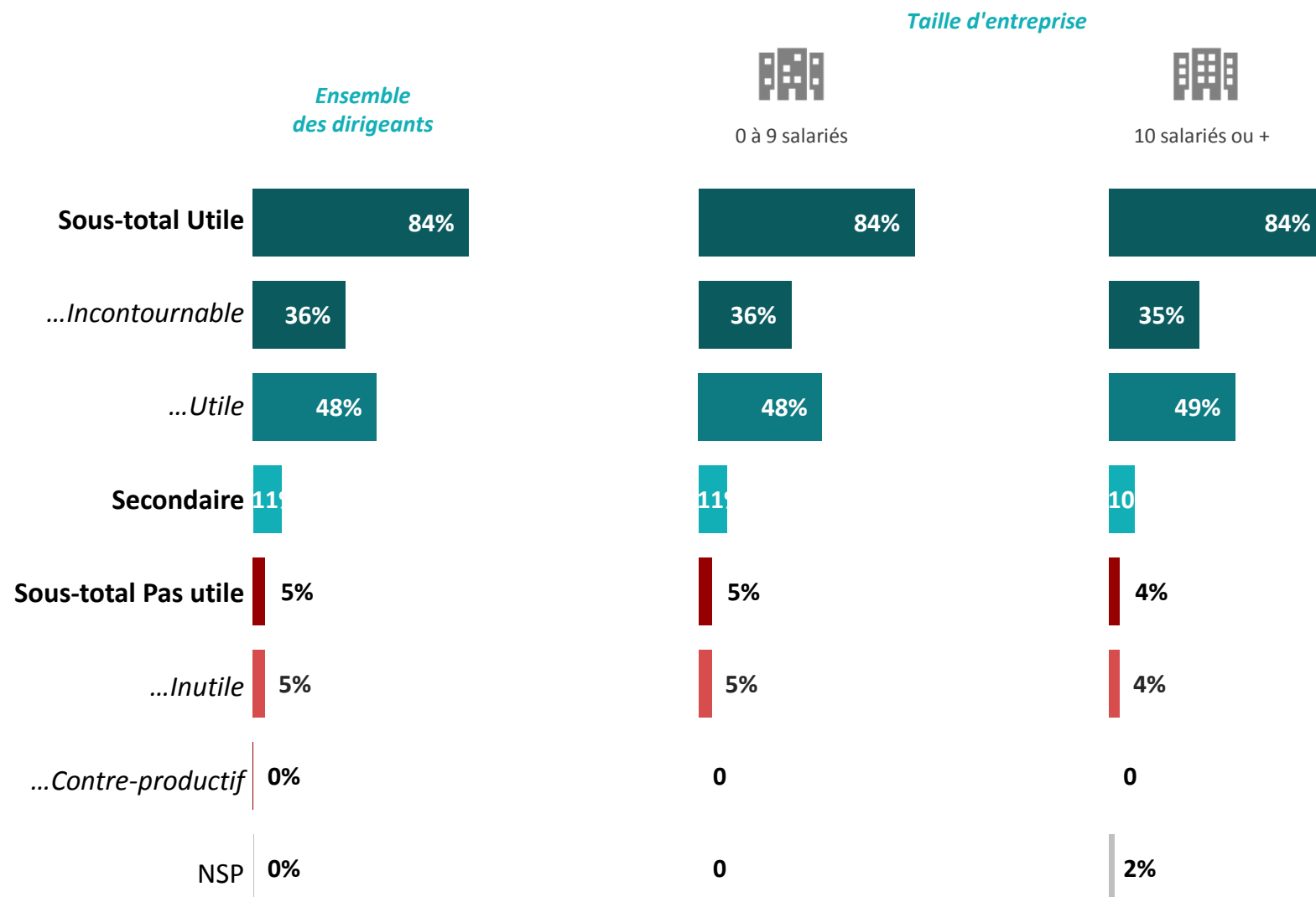
Secteur d'activité





L'opinion sur la nécessité de « jouer collectif » pour sortir de la crise sanitaire

Q. Pour sortir de la crise du Covid-19, pensez-vous que « jouer collectif » entre associations, collectivités, entreprises et initiatives citoyennes est... ?



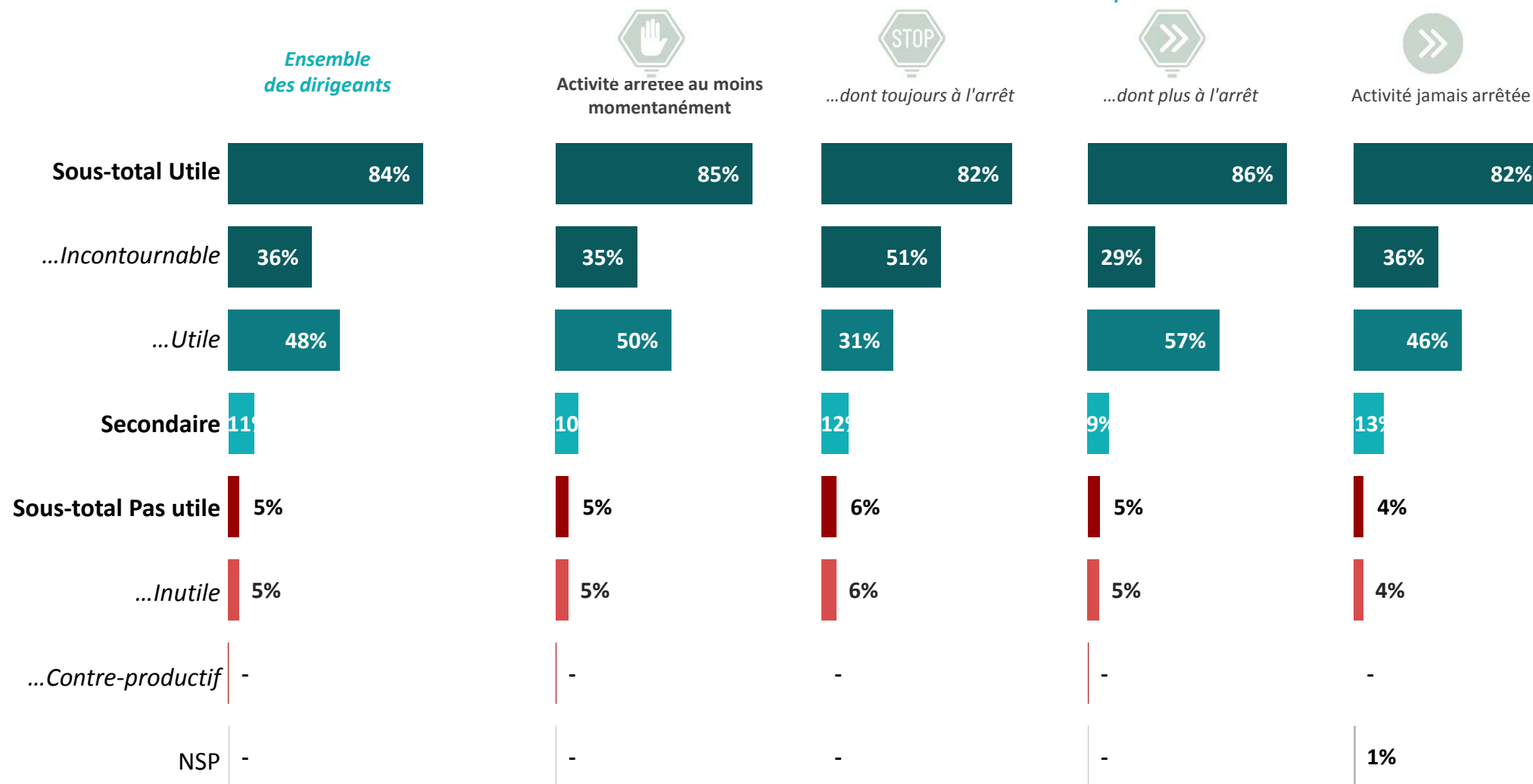


L'opinion sur la nécessité de « jouer collectif » pour sortir de la crise sanitaire

Q. Pour sortir de la crise du Covid-19, pensez-vous que « jouer collectif » entre associations, collectivités, entreprises et initiatives citoyennes est... ?



Situation de l'entreprise

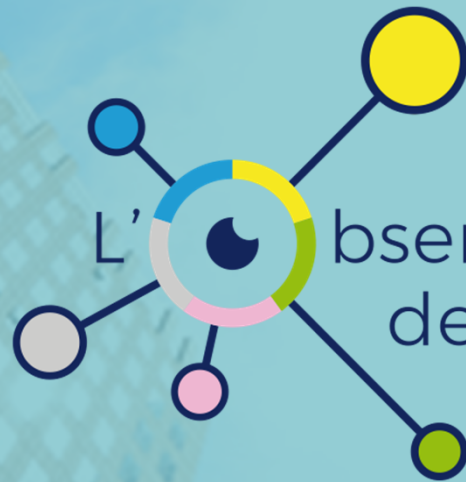




Programme d'études IMPACT 2019-2022

Pour

L'Observatoire des partenariats
au service du bien commun



L'Observatoire
des **Partenariats**